



## ZÁHADA PUSTÉHO RYBNÍKA

Národní geopark Ralsko GPS: 50.5868969N, 14.7335933E

Na rozvodí Hradčanského a Břežyňského potoka leží oblast zvaná odedávna Pustý rybník (německy Wüste Teich). Jde o plošinu pokrytou rašeliništěm s několika vývěry podzemní vody, která se dělí na tři části: Horní, Prostřední a Dolní. Podle ústní tradice zde kdysi býval rybník. Dnešní podoba místa ale o rybníku vůbec nevyovídá. Je opravdu možné, že zde někdy byl rybník?

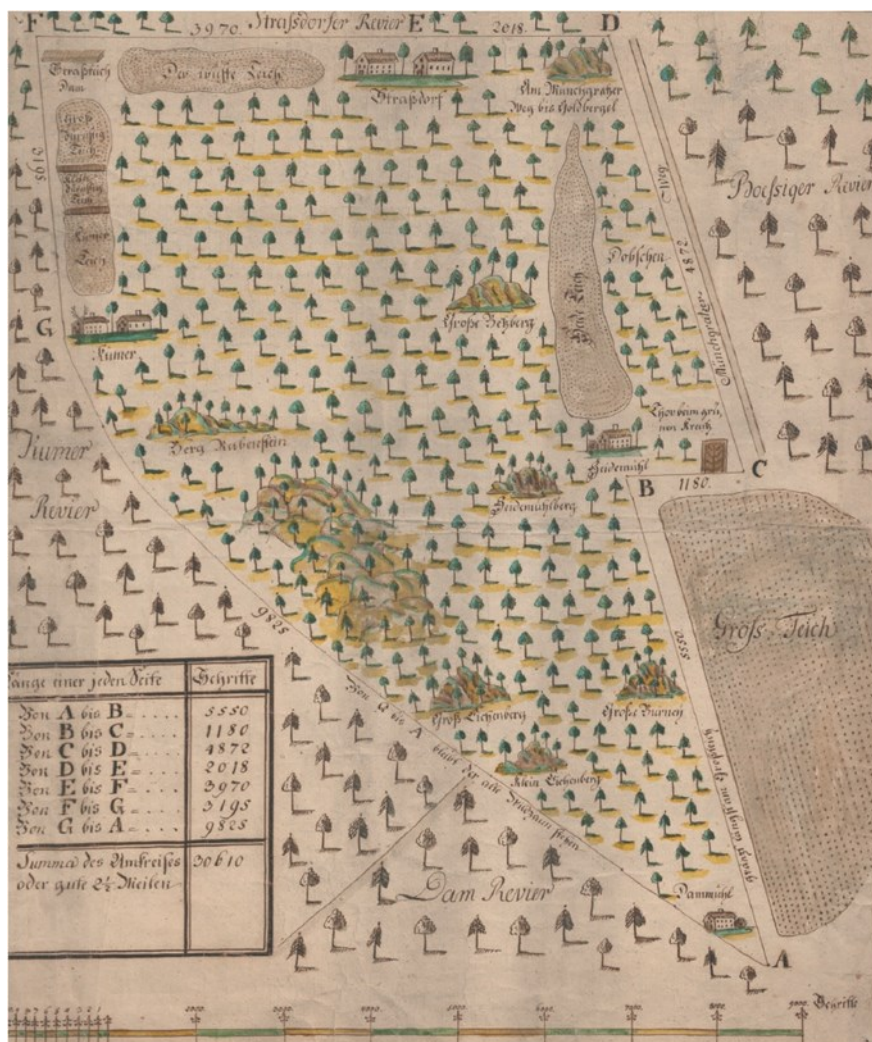


# ZÁHADA PUSTÉHO RYBNÍKA

Národní geopark Ralsko GPS: 50.5868969N, 14.7335933E

**HYPOTÉZA:** V roce 1887 vyslovil geolog a geograf Antonín Wurm hypotézu o tom, jak mohl být rybník velký: jižní hráz rybníka tvořil val mezi Bílým kamenem (na jihovýchodním cípu Kumerského pohoří) a skalami u Strážova. Na severu byl rybník spojen s dnešním rybníkem Držníkem. Celková plocha takového rybníka by byla 180 ha .

**DŮKAZ 1:** Název místa – Na mapách z 18. století je oblast opakovaně označována názvem „Der Wüste Teich“ (Pustý rybník). Názvy by tedy svědčily pro existenci rybníka.



Důkaz 1: mapa Valdštejnského panství z roku 1810 - místo "Wist Teuch" - Pustý rybník.

Důkaz 1 - Výřez z mapy Velkého rybníka u Doks a okolí z 18. století. "Groß Teich" vpravo dole je dnešní Máchovo jezero. V levém horním rohu rybníky "Kummer Teich" (Hradčanský), "Klein Dürnstig Teich" (Malý Drsník), "Groß Dürnstig Teich" (Velký Drsník) a hráz rybníka Straßteich (Strážovský). Vpravo od nich je plocha s názvem "Der Wüste Teich" (Pustý rybník).

# ZÁHADA PUSTÉHO RYBNÍKA

Národní geopark Ralsko GPS: 50.5868969N, 14.7335933E

**DŮKAZ 2:** Shnilé mosty – Z roku 1554 se dochoval podrobný popis panské rybníční soustavy a zde je zmíněno místo “shnilé mosty” jako rybník již pustý. Jedná se snad o těže místo? Téměř všechny ostatní rybníky v seznamu z roku 1554 lokalizovat dokážeme, ale kde se přesně nacházelo místo “shnilé mosty”?

*"Na blízkém panství Bělá nalézáme sklárnu za Kuřimi vodami ke vsi Ploučnici, jak se zdá, s hutí Strassdorf zvanou. Byla ze dřeva vystavěna s jednou pecí, s maštalemi koňskými, sklepem na pivo a krčmou. Dělal se v ní rozličné sklo, zvláště tabule a kolečka. Poprvé setkáváme se s ní v popsání panství z roku 1727. Chtíc panství nakažené dříví v Dubčinách speněžiti, prodalo roku 1774 sklárnu ve vsi Strassdorfu se staveními, poli kolem huti ležícími a loukou v pustém rybníku o výměře 2 strychů, jakož i se skalou asi 200 kroků v objemu mající (vyjmouc stromy na těch pozemcích stojící), za 1 500 zl. a roční plat 27 zl., Janu Josefu Kittlovi, huťmistru ve Falknově..."*

*Důkaz 5: František Mareš, České sklo. Praha 1893, s. 43.*



**DŮKAZ 3:** Svědectví starých knih – Místo “shnilé mosty” zmiňují i registry komorního soudu z roku 1511 jako hranici v bezdězském panství. Toto místo leželo poblíž Ploučnice a silnice z Bělé do Mimoně. To by umístění Pustého rybníka odpovídalo. Ale už v 16. století byl tedy rybník pustý!

**DŮKAZ 4:** Stromy – V roce 1887 Wurm sám uvádí, že rybník musel být vypuštěn o 100 let dříve vzhledem ke vzrostlým stromům na rašeliništi.

**DŮKAZ 5:** Těžba písku a Strážovská sklárna – O existenci Strážovské sklárny, která je vzdálená od Pustého rybníka pouhý 1 km, máme jasné doklady v roce 1727. V roce 1774 kupuje sklárnu huťmistr Jan Josef Kittel a ze záznamů se dozvídáme, že ke sklárně patří “louka v pustém rybníku”. Z roku 1788 máme doloženo, že sklárna těžila pro svůj provoz jemný písek z pustého rybníku. O vodě není žádná zmínka a vzhledem k těžbě tam být ani žádná nemohla.

**1 metr....1000 let**

**235 cm= 2,35 m**

**x= 2,35 . 1000**

Text mluví o výměře louky 2 štrychy. Od roku 1765 je jeden štrych (nebo také **korec**) = 2877,5 metru čtverečního. Celková plocha “pusté louky” je tedy pouze 0,573 ha.

# ZÁHADA PUSTÉHO RYBNÍKA

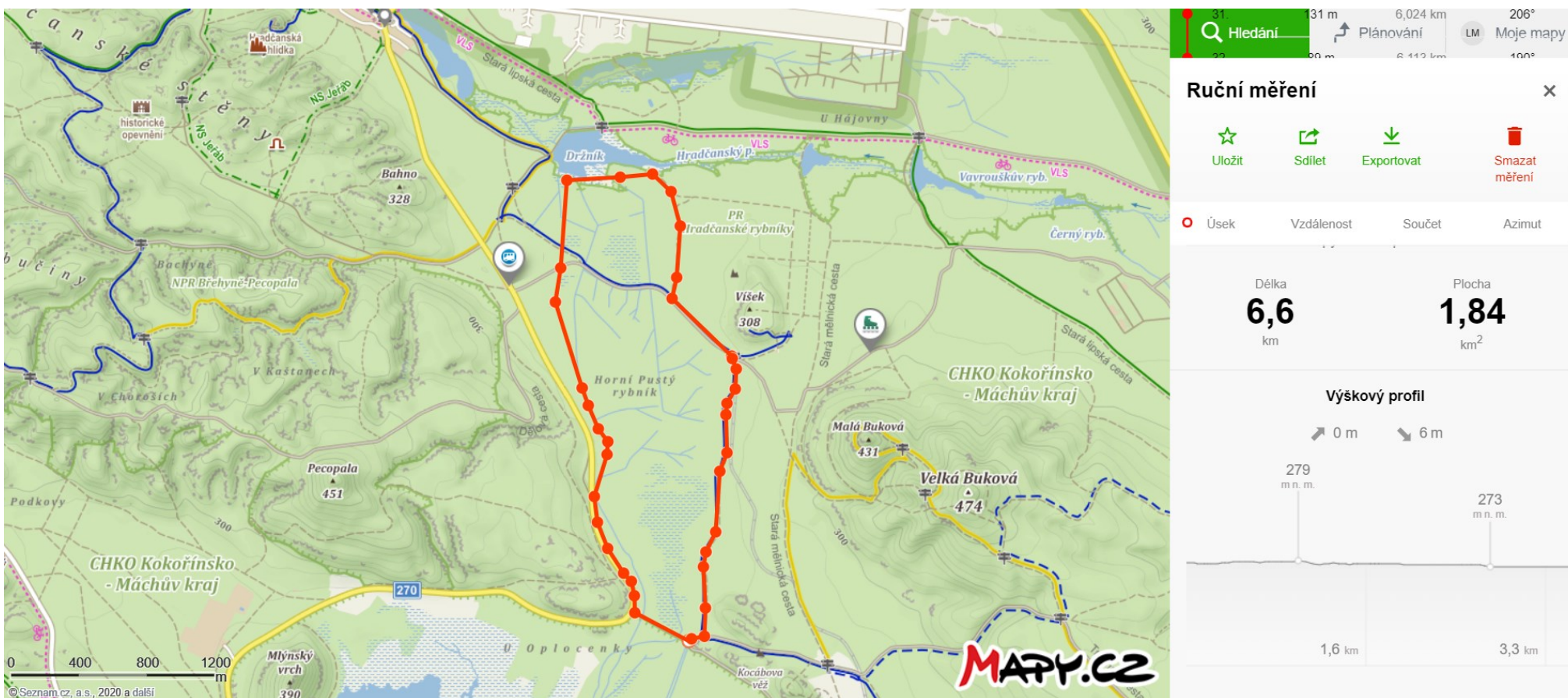
Národní geopark Ralsko GPS: 50.5868969N, 14.7335933E



Geopark Ralsko  
NÁRODNÍ GEOPARK

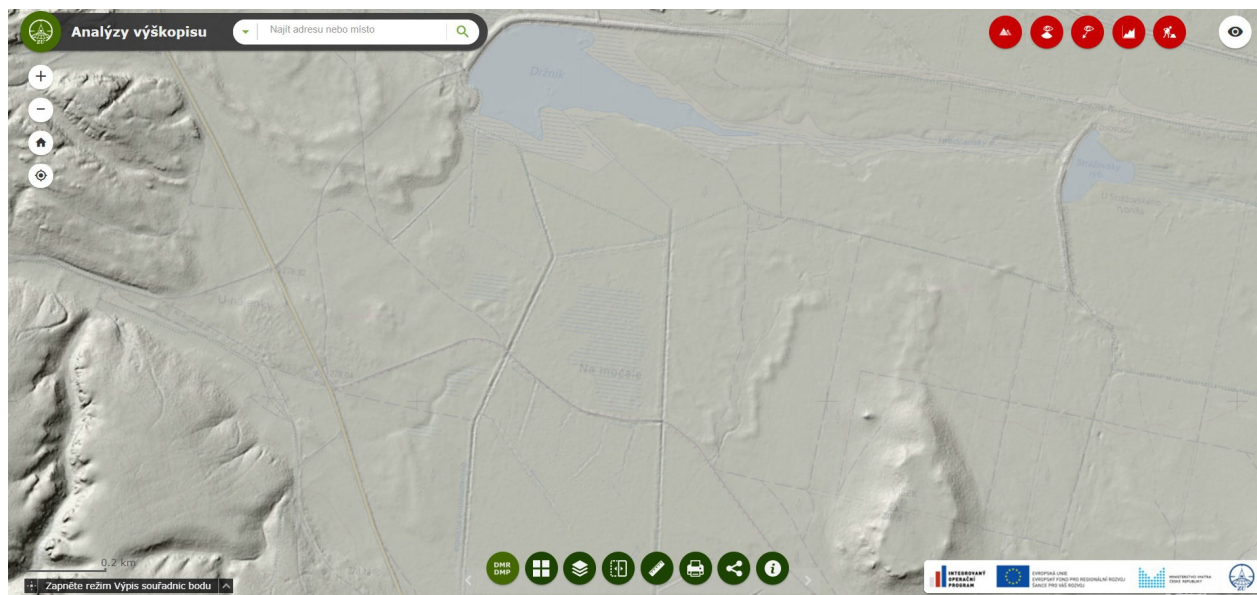
## Ověření hypotézy: Výpočet výšky hladiny

Kdyby hladina vody sahala až ke koruně hráze na jižním konci rybníka, hloubka vody u hráze by byla zhruba 1,5 m, ve své střední části však jen kolem 50 cm. Na severním konci by rybník musel být hrazen 4 metry vysokou hrází na Hradčanském potoce, po které zde není stopy.



# ZÁHADA PUSTÉHO RYBNÍKA

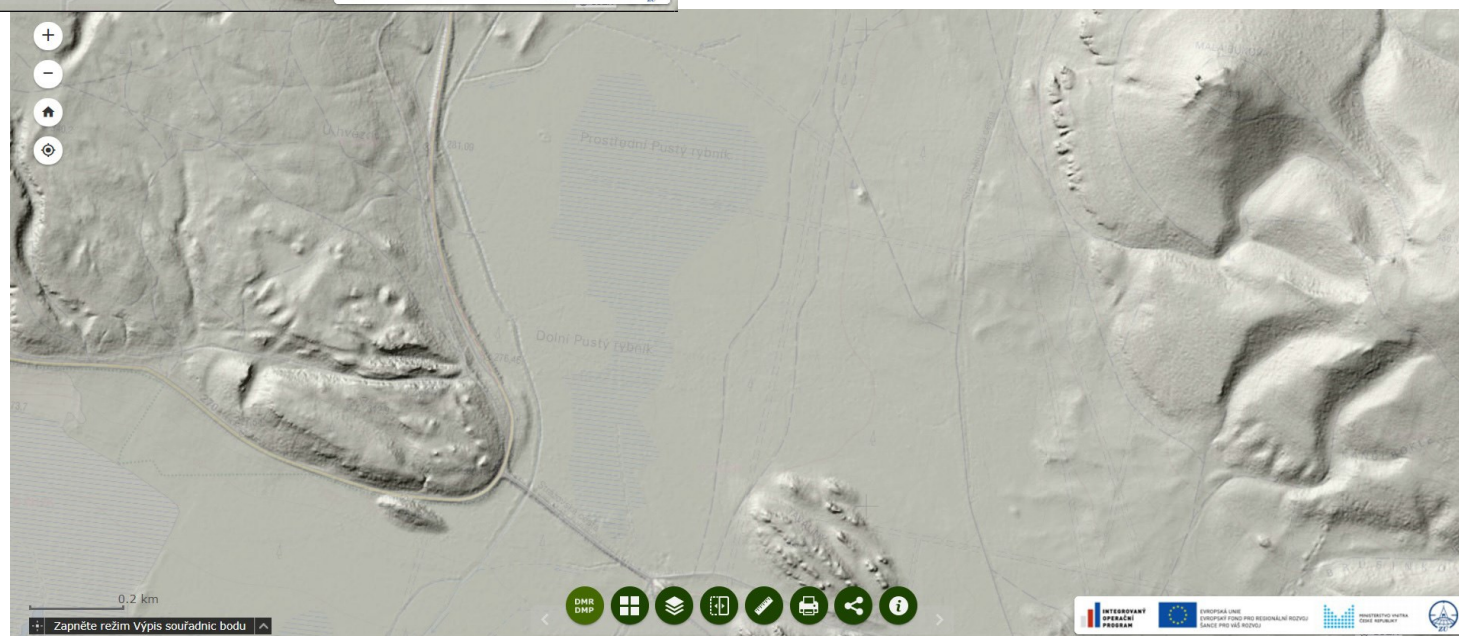
Národní geopark Ralsko GPS: 50.5868969N, 14.7335933E



**DŮKAZ 6:** Hledá se hráz – Pokud existovala hráz vysoká 4 metry, měla by po ní v terénu zůstat nějaká stopa. Prověřili jsme tedy reliéf terénu v 5G. Výsledky si můžete porovnat.

**DŮKAZ 7:** Vývěry podzemní vody – Plocha je pokryta zalesněným rašelinářským, na několika místech jsou vývěry podzemní vody.

**PROTIARGUMENT:** Prameny jsou ukryty pod vrstvou rašeliny, v některých místech až 2 metry silnou. Jinak oblast nemá žádné povrchové přítoky. Vývěry pravděpodobně nezajišťují potřebnou vodu pro rybník.



# ZÁHADA PUSTÉHO RYBNÍKA

Národní geopark Ralsko GPS: 50.5868969N, 14.7335933E

Analýzy výškopisu



**DŮKAZ 8:** Odvedená voda – Rašeliniště v dnešní podobě je poměrně suché. Kam se ztratila voda? Přírodní poměry v rašeliništi se změnily vybudováním příkopů, které oblast odvodňují. Stalo se tak pravděpodobně za vlády Valdštejnů v 18. století. Jedním příkopů je Bělokamenná strouha, která propojuje Břehyňský rybník a rybník Držník. Ačkoli se jedná o obyčejnou strouhu, svědčí o řemeslném umění našich předků – zhruba ve třetině se nalézá malé rozvodí dvou systémů – na jedné straně voda odtéká do Břehyňského rybníka a na druhé straně do Držníku.

*Důkaz 8 schéma s odvodňovací strouhou. Rozvodí je označeno červeným bodem. Pozorně si prohlédněte směry modrých šipek.*

# ZÁHADA PUSTÉHO RYBNÍKA

Národní geopark Ralsko GPS: 50.5868969N, 14.7335933E

## Vědecký průzkum odhalil stopy po požáru před několika tisíci lety

V roce 1961 uskutečnil Zdeněk Dohnal zajímavý výzkum rašelinišť v této oblasti pomocí sond. Pod vrstvou rašeliny v Pustém rybníce jsou uloženy vrstvy jemnozrného písku, což potvrzuje teorii o těžbě písku pro sklárnu. 73 cm pod povrchem rašeliniště odhalila sonda uhlíkovou vrstvu. Vznikla pravděpodobně při rozsáhlém požáru před tisícem let. Stejná vrstva byla odhalena i na rašeliništi Břežyňský rybník 1 km odtud a to v hloubce 52 cm. O existenci rybníku to však mnoho říct nemůže.

1 metr....1000 let

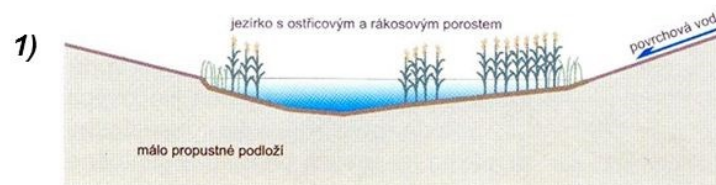
235 cm = 2,35 m

$x = 2,35 \cdot 1000$

## Úkol pro zvědavé: Ověření - stáří rašeliniště

Rašeliniště narůstá pomalu - za rok nanejvýš o 1-2 milimetry. Metr silná vrstva rašeliny se tedy vytváří 500 až 1000 let. Výška rašelinné vrstvy v Pustém rybníce je až 235 cm. Jak staré je přibližně rašeliniště v Pustém rybníce?

### Vznik rašeliniště



V poledové době se v prohlubních s málo propustným podložím či s podzemním vývěrem vytvořila mělká jezírka, která zarůstala ostřicí a rákosem. Jejich odumřelé zbytky daly vzniknout ostřicorákosové slatině.



Později převládá ve vegetaci zarůstajících jezírek rašelíník, který rychleji přirůstal při jejich volné vodní hladině. Odumíráním rašelíníku bez přístupu vzduchu a v kyselém prostředí vzniká rašelina.

**Navštívili jste někdy rašeliniště? Jak si představujete jeho povrch.**

# ZÁHADA PUSTÉHO RYBNÍKA

Národní geopark Ralsko GPS: 50.5868969N, 14.7335933E

## Co můžeme ověřit v terénu?

- Pokud byla hráz vysoká až 4 metry, měly by v terénu být viditelné nějaké pozůstatky.
- Na hrázích stávaly často aleje dubů nebo jiných stromů, aby se hráze zpevnily. Je v terénu něco takového viditelné?

Místo na vaše poznámky



## Závěr

**Zdá se, že v těchto místech nikdy žádný rybník nebyl. Místo však bylo natolik podmáčené, že v deštivých letech zde mohla stát voda a lidem připomínala rybník. Ale kdo ví? Možná něco vyzkoumáte sami....**